


| | | |
|---|------------------------------------|---------------------|
|  | Afname nasofaryngeale veger | Klinische procedure |
| | | 1.0.0 |
| | | 23/04/2018 |

Inhoudstafel

| | |
|--|-------------------------------------|
| 1. Doelstelling | 1 |
| 2. Voorwaarden | 1 |
| 2.1. <i>Indicaties</i> | 1 |
| 2.2. <i>Contra-indicaties</i> | 1 |
| 2.3. <i>Bevoegdheden</i> | 1 |
| 3. Uitvoering | 1 |
| 3.1. <i>Vorbereiding</i> | <i>Error! Bookmark not defined.</i> |
| 3.2. <i>Uitvoering</i> | 2 |
| 3.3. <i>Nazorg en opvolging</i> | 3 |
| 4. Mogelijke verwickelingen | 3 |
| 5. Gerelateerde documenten | 3 |
| 5.1. <i>Wetgeving</i> | 3 |
| 5.2. <i>Wetenschappelijke literatuur</i> | 3 |
| 5.3. <i>Bijbehorende documenten</i> | 3 |
| 5.4. <i>Achtergrond</i> | 3 |
| 6. Definities en afkortingen | 3 |
| 7. Verantwoordelijke | 3 |

1 Doelstelling

Techniek voor de correcte afname van een nasofaryngeale veger en het transport ervan.

2 Voorwaarden

2.1 Indicaties

Steeds op medisch voorschrift, voor het opsporen van respiratoire pathogenen via moleculair onderzoek en/of virologische kweek.

2.2 Contra-indicaties

Nvt

2.3 Bevoegdheden

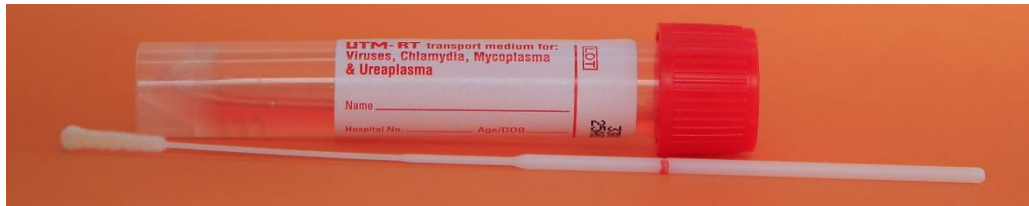
'Staalafneming en collectie van secreties en excreties' is een technische verpleegkundige verstrekking (B2 handeling).

3 Uitvoering

3.1 Benodigdheden

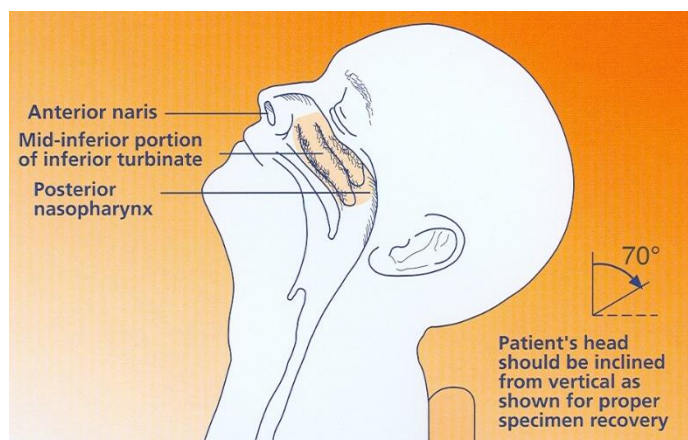
- Handalcohol
- Aanvraagformulier
- Nasofaryngeale veger (dunne, flexibele schacht en fijne tip) met bijhorend UTM transportmedium (rode dop) (UZA nummer: 2311783)

| | | |
|---|------------------------------------|---------------------|
|  | Afname nasofaryngeale veger | Klinische procedure |
| | | 1.0.0 |
| | | 23/04/2018 |

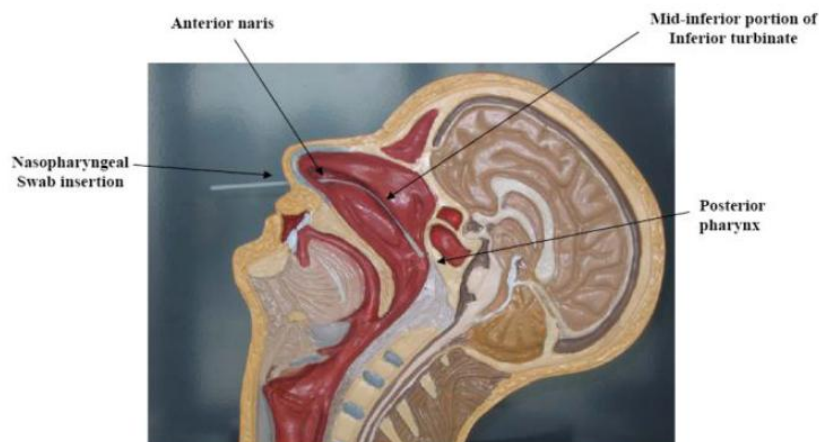


3.2 Uitvoering


- [Controleer de identiteit van de patiënt](#), vóór afname van de nasofaryngeale veger
- Ontsmet de handen met handalcohol
- Verwijder eventuele neussecreties of laat patiënt de neus snuiten
- Buig het hoofd van de patiënt lichtjes achterover (ongeveer 70°)



- Breng voorzichtig de flexibele wisser door de neusholte via de onderste neusgang tot in de nasofarynx



- Indien u weerstand voelt, stop dan de procedure aan deze zijde en gebruik het andere neusgat met dezelfde wisser
- Maak enkele roterende bewegingen tegen de nasofarynxwand en hou de wisser ongeveer 10 seconden ter plaatse
- Verwijder de wisser uit het neusgat met een vlotte beweging
- Breng de wisser in het UTM transportmedium, breek hem af ter hoogte van de inkeping en sluit de tube
- [Identificeer het staal](#) met een sticker van het aanvraagformulier

| | | |
|---|------------------------------------|----------------------------|
|  | Afname nasofaryngeale veger | Klinische procedure |
| | | 1.0.0 |
| | | 23/04/2018 |

- Breng de wisser samen met de aanvraag zo snel mogelijk naar het labo (of via [buisentransport](#)). Indien geen onmiddellijk transport mogelijk is, bewaar dan de wisser in de koelkast

3.3 Nazorg en opvolging

4 Mogelijke verwickelingen

5 Gerelateerde documenten

5.1 Wetgeving

5.2 Wetenschappelijke literatuur

5.3 Bijbehorende documenten

Procedure [Identificatie labostalen](#)

Procedure [Buisenpost](#)

Procedure [Identificatie van patiënten](#)

5.4 Achtergrond

6 Definities en afkortingen

7 Verantwoordelijke
